

3 dB GlassFix® Auto-Funkantenne für das 450 MHz Band

BESCHREIBUNG

- Kolineare 3 dB Autofunkantenne für das 450 MHz Band zur Montage im GlassFix® Klebverfahren.
- Montage auf der Fahrzeugscheibe – keine Bohrung erforderlich.
- Doppelseitiges Klebverfahren zur schnellen und zuverlässigen Befestigung.
- Die innere Anpasseinheit speist die äußere Antenne durch die Glasscheibe.
- $\frac{1}{2} \lambda$ Wellenprinzip – kein Gegengewicht erforderlich.
- Bei hoher Montagepositionierung entspricht der Wirkungsgrad dem einer konventionell montierten Dachantenne.
- FME-Kabelsystem (Kabel ist separat zu bestellen).
- Einfacher Abgleich mittels einer Justierscheibe an der Anpasseinheit.
- Strahler ist vor der Fahrzeugwäsche leicht abnehmbar.
- 180° drehbares Gelenk zur Einstellung der Strahlerposition.
- Bei Bedarf ist eine schnelle Deinstallation der Antenne möglich, ohne Montagespuren zu hinterlassen.

HINWEIS

GF-Antennen sind für wärmeabweisende, metallbedampfte Fahrzeugscheiben nicht geeignet.

SPEZIFIKATIONEN

Elektrisch DE	
Modell	GF 404/...
Frequenz	450 MHz Band abged. in drei justierbaren Modellen
Antennentyp	Kolineare GlassFix® Autofunkantenne
Max. Eingangsleistung	25 W
Polarisation	Vertikal
Impedanz	50 Ω
VSWR	≤ 1.3 bei Resonanzfrequenz
Bandbreite	≥ 8 MHz bei VSWR ≤ 2.0 ≥ 15 MHz bei VSWR ≤ 3.0
Gewinn (EIA RS-329-1)	3 dB
Mechanisch DE	
Materialien	Strahler : Edelstahl und Messing schwarz verchromt Fuß und innere Anpasseinheit : witterungsbeständiger Kunststoff Korrosionssichere sowie korrosionsgeschützte Metalle
Kabel	FME-Kabel, ist separat zu bestellen
Farbe	Schwarz
Höhe	ca. 78 mm
Gewicht	ca. 0.1 kg
Montage	Auf Autoscheiben mittels Silikonkleber (52 mm x 47 mm freie Glasfläche erforderlich)
Glasdicke	2.5 - 7 mm

BESTELLUNG

Modell	Produkt Nr	Frequenz
GF 404/s	130000786	380 ... 410 MHz
GF 404/l	130000787	406 ... 440 MHz
GF 404/h	130000784	430 ... 470 MHz

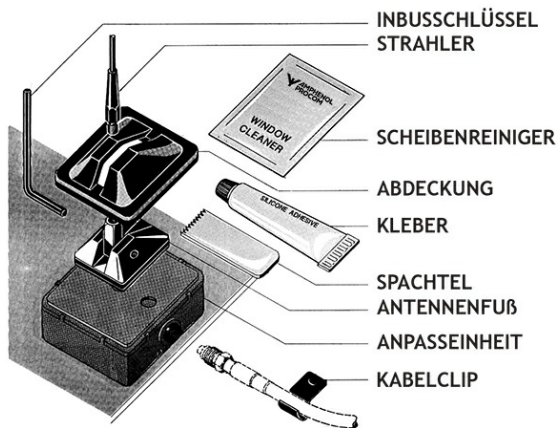


FME-SYSTEM ZUBEHÖR

FME-KABEL	
TYP	PRODUKT NR.
1 m FME	130000437
2 m FME	130000447
3 m FME	130000457
4 m FME	130000466
5 m FME	130000474
6 m FME	130000483
4 m FME-white	110000064
6 m FME-white	110000066
12 m FME-white	110000068
18 m FME-white	110000069
FME-ADAPTER	
TYP	PRODUKT NR.
FME-FME	130000583
FME-P (Verbinder)	130000565
FME-N	130000571
FME-FSMA (Buchse-SMA)	130000578
FME-BNC	130000566
FME-TNC	130000569
FME-UHF	130000572
FME-MUHF (Mini-UHF)	130000573
FME-EMUHF (Winkel-MUHF)	130000582
FME-EBNC (Winkel-BNC)	130000580
FME-ETNC (Winkel-TNC)	130000581
FME-SMA	130000577

Für weitere Informationen über unsere FME-Kabeltypen und FME-adaptertypen vergleichen Sie bitte die Datenblätter unter Zubehör.

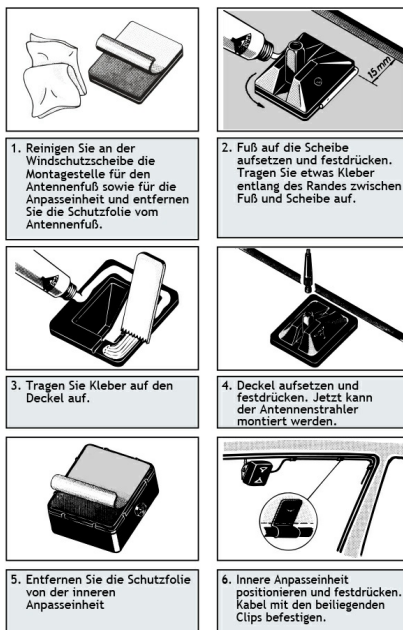
LIEFERUMFANG



1. MONTAGEVORBEREITUNG

- Bei der Wahl des Montageortes ist folgendes zu berücksichtigen: Position des Rückspiegels, Scheibenwischerbereich sowie Heizdrähte. Die Sicht des Fahrers darf nicht behindert werden.
- Die zulässige Wölbung der Glasfläche am Montagepunkt darf max. 2 mm pro 100 mm Länge betragen.
- Die Umgebungs- und Fahrzeugtemperatur muss bei der Montage mindestens + 15 °C betragen, die zu beklebende Fläche muss trocken und sauber sein.

2. INSTALLATION



Verwenden Sie KEINE zusätzlichen Dichtungsmittel zur Montage.

3. NACH DER MONTAGE

- Der Silikonkleber benötigt bei einer Temperatur ab + 15 °C eine Trockenzeit von 2 Stunden. Um die volle Haftkraft des Klebers zu erreichen, sollte der Strahler erst nach 24 Stunden auf dem Fuß montiert werden.

4. JUSTIERHINWEISE

- Setzen Sie ein Vor- / Rücklauf-Leistungsmessgerät zwischen Funkgerät und Antenne.
- Betätigen Sie den Sender und beobachten die Vorlauf- sowie Rückflußleistung.
- Stellen Sie mit Hilfe der Justierschraube an der Anpasseinheit das bestmögliche SWR ein.

ERSATZKLEBESET

Bei einem Fahrzeugwechsel ist zum Umbau der Antenne ein Ersatzklebeset unter der Bestellbezeichnung »GF-RK« (130000329) erhältlich.

WARUNG - SICHERHEITSHINWEIS

Bei Montage von Antennen auf der Windschutzscheibe können relativ hohe Feldstärken im Innenraum und in der Nähe des Armaturenbretts entstehen.

1. Um Gesundheitsrisiken durch HF-Strahlung zu verhindern, sollten Personen einen Mindestabstand von 30 cm zum Antennenstrahler einhalten (Senderausgangsleistung zur Anpasseinheit von 20 W). (DIN 57 848).
2. Die HF-Signale im Armaturenbereich können Störungen in der Fahrzeugelektronik verursachen, z.B. Radio, Bordelektronik, Bremssystem, elektronische Zündung, Relais usw. Fahrzeuge verhalten sich in ihrer Störanfälligkeit unterschiedlich. Der Monteur ist verantwortlich, vor Beendigung der Installation die korrekte Funktion der Schaltkreise unter allen Bedingungen zu prüfen.

Der beiliegende Silikonkleber enthält Essigsäure und Fungizide. Für Kinder unzugänglich aufbewahren und sorgsam benutzen.

